

見積参考資料

工事名 R 4 徳土 粟津港（松茂地区） 松・豊久 被覆防食工事

◇経費情報◇

工種区分	構造物工事（港湾）
単価地区	徳島東部 1
施工地域・工事場所	地方港湾（3）（一般交通の影響を受けない場合）
前金支出割合	補正を行わない
契約保証	金銭的保証
現場環境改善費	計上しない

注意

「見積参考資料」は入札参加者の迅速で適正な工事費の見積りのための一資料であり、請負契約を拘束するものではない。

設計内訳書（本01）

工事名	R 4 徳土 栗津港（松茂地区） 松・豊久 被覆防食工事				事業区分 工事区分	港湾整備 護岸・岸壁・物揚場	
工事区分・工種・種別・細別	規格	単位	数量	単価	金額	数量・金額増減	摘要
護岸・岸壁・物揚場		式	1				
維持補修工		式	1				
防食工		式	1				
ペトログラム被覆		m2	781				単 1号
直接工事費		式	1				
共通仮設		式	1				
共通仮設費		式	1				
安全費		式	1				
安全対策	安全監視船	隻日	17				単 2号
共通仮設費（率計上）		式	1				
純工事費		式	1				
現場管理費		式	1				
工事原価		式	1				

設計内訳書 (本01)

工事名	R 4 徳土 栗津港 (松茂地区) 松・豊久 被覆防食工事	事業区分 工事区分	港湾整備 護岸・岸壁・物揚場				
工事区分・工種・種別・細別	規格	単位	数量	単価	金額	数量・金額増減	摘要
一般管理費等		式	1				
工事価格		式	1				
消費税額及び地方消費税額		式	1				
工事費計		式	1				

1次単価表

単価使用年月	2023.02
歩掛適用年月	2023.02
労務調整係数	1.000-00000 0.0 0

単 1号	名称・規格	条件	単位	数量	単価	金額	単価	摘要
	ペトラム被覆		m2			781.8		
	鋼管杭 足場設置撤去	30日	m2	1,667.9				単 3号
	下地処理(かき落とし)	鋼管杭	m2	781.8				単 4号
	被覆防食	鋼管杭	m2	781.8				単 5号
	端部処理	鋼管杭	m	668.5				単 6号
	合計							
	単価							円/m2

1次単価表

単価使用年月	2023.02
歩掛適用年月	2023.02
労務調整係数	1.000-00000 0.0 0

単 2号	安全対策	安全監視船	単位	隻日	単位数量	1	単価	
名称・規格		条件	単位	数量	単価	金額	摘要	
	交通船 FRP D 70PS型 3.0t	運転1日当り, 1名船員	日	1			単 7号	
	雑材料 全体の%		式	1				
	合計							
	単価						円/隻日	

2次単価表

単価使用年月	2023.02
歩掛適用年月	2023.02
労務調整係数	1.000-00000 0.0 0

単 3号	鋼管杭 足場設置撤去	30日	単位	m2	単位数量	100	単価	
名称・規格		条件	単位	数量	単価	金額	摘要	
	コンクリートアンカー 径16mm L=60mm		本	9				
	鋼製軽量足場板(1枚1日当り賃料) B=0.24m、L=4m		枚	14				
	鋼製軽量足場板(1枚当り基本料) B=0.24m、L=4m		枚	14				
	足場設置撤去(鋼管杭) クレーン抜き		m2	100				
	クレーン付トラック 4t積 2.9t吊		日	2.4				単 8号
	合計							
	単価							円/m2

2次単価表

単価使用年月	2023.02
歩掛適用年月	2023.02
労務調整係数	1.000-00000 0.0 0

単 4号	下地処理(かき落とし)	鋼管杭	単位	m2	単位数量	100	単価	
名称・規格		条件	単位	数量	単価	金額	摘要	
	かき落とし		m2	100				
	クレーン付トラック 4t積 2.9t吊		日	3.6				単 8号
	合計							
	単価							円/m2

2次単価表

単価使用年月	2023.02
歩掛適用年月	2023.02
労務調整係数	1.000-00000 0.0 0

単 5号	被覆防食	鋼管杭	単位	m2	単価数量	100	単価	
名称・規格		条件	単位	数量	単価	金額	摘要	
	鋼管杭 φ700用 保護材(FRPカバー他)防食材(ペトロラム系) 金具(スタッボルト他)		m2	100				
	被覆防食(鋼管杭) クレーン抜き		m2	100				
	クレーン付トラック 4t積 2.9t吊		日	10.6				単 8号
	合計							
	単価							円/m2

2次単価表

単価使用年月	2023.02
歩掛適用年月	2023.02
労務調整係数	1.000-00000 0.0 0

単 6号	端部処理	鋼管杭	単位	m	単位数量	100	単価	
名称・規格		条件	単位	数量	単価	金額	摘要	
	端部処理(鋼管杭) クレーン抜き		m	100				
	クレーン付トラック 4t積 2.9t吊		日	5.5				単 8号
	合計							
	単価							円/m

2次単価表

単価使用年月	2023.02
歩掛適用年月	2023.02
労務調整係数	1.000-00000 0.0 0

単 7号	交通船 FRP D 70PS型 3.0t	運転1日当り, 1名船員	単位	日	単位数量	1	単価	
名称・規格		条件	単位	数量	単価	金額	摘要	
	重油A		L	30				
	高級船員		人					
	交通船[FRP製] D 70PS型 3.0GT	機械条件: 運転日当り損料	日	1				
	交通船[FRP製] D 70PS型 3.0GT	機械条件: 供用日当り損料	日	1.65				
	合計							
	単価							円/日

3次単価表

単価使用年月	2023.02
歩掛適用年月	2023.02
労務調整係数	1.000-00000 0.0 0

単 8号	クレーン付トラック 4t積 2.9t吊		単位	日	単価数量	1	単価	
名称・規格		条件	単位	数量	単価	金額	摘要	
	軽油		L	33				
	運転手(特殊)		人					
	トラック[クレーン装置付] ベストトラック4～4.5t積 吊能力2.9t	機械条件:運転時間当り損料	時間					
	トラック[クレーン装置付] ベストトラック4～4.5t積 吊能力2.9t	機械条件:供用日当り損料	日	1.23				
	合計							
	単価							円/日

機労材集計リスト（機械）

工事名	R 4 徳土 粟津港（松茂地区） 松・豊久 被覆防食工事					
単価コード	名 称	規 格	単 位	数 量	金 額	摘 要
M301280000	交通船[FRP製]	D 70PS型 3.0GT	日	45.05	148,367	
M302670000	トラック[クレーン装置付]	ベストトラック4～4.5t積 吊能力2.9t	日	230.773	1,562,334	
M302670000	トラック[クレーン装置付]	ベストトラック4～4.5t積 吊能力2.9t	時間	1,088.198	637,684	
	合計額				2,348,385	

被覆防食工数量計算書（ブロックごと）

ブロック-1

・被覆防食工数量算出根拠資料 ブロック1～7より

	上端	下端	杭径		杭本数	面積
1列目-1、3、5	(2.21	- -1.00) × 0.700	× π ×	3 =	21.18 m ²
1列目-2、4	(0.50	- -1.00) × 0.700	× π ×	2 =	6.60 m ²
2列目-1～5	(2.28	- -1.00) × 0.700	× π ×	5 =	36.07 m ²
3列目-1～5	(2.35	- -0.49) × 0.700	× π ×	5 =	31.23 m ²
4列目-1～5	(2.41	- 1.12) × 0.700	× π ×	5 =	14.18 m ²

計 109.26 m²

ブロック-2

	上端	下端	杭径		杭本数	面積
1列目-1、3、5	(2.21	- -1.00) × 0.700	× π ×	3 =	21.18 m ²
1列目-2、4	(0.50	- -1.00) × 0.700	× π ×	2 =	6.60 m ²
2列目-1～5	(2.28	- -1.00) × 0.700	× π ×	5 =	36.07 m ²
3列目-1～5	(2.35	- -0.31) × 0.700	× π ×	5 =	29.25 m ²
4列目-1～5	(2.41	- 1.13) × 0.700	× π ×	5 =	14.07 m ²

計 107.17 m²

ブロック-3

	上端	下端	杭径		杭本数	面積
1列目-1、3、5	(2.21	- -1.00) × 0.700	× π ×	3 =	21.18 m ²
1列目-2、4	(0.50	- -1.00) × 0.700	× π ×	2 =	6.60 m ²
2列目-1～5	(2.28	- -1.00) × 0.700	× π ×	5 =	36.07 m ²
3列目-1～5	(2.35	- 0.07) × 0.700	× π ×	5 =	25.07 m ²
4列目-1～5	(2.41	- 1.13) × 0.700	× π ×	5 =	14.07 m ²

計 102.99 m²

被覆防食工数量計算書（ブロックごと）

ブロック-4

	上端	下端	杭径	杭本数	面積
1列目-1、3、5	(2.21	- -1.00) × 0.700	× π × 3	= 21.18 m ²
1列目-2、4	(0.50	- -1.00) × 0.700	× π × 2	= 6.60 m ²
2列目-1~5	(2.28	- -1.00) × 0.700	× π × 5	= 36.07 m ²
3列目-1~5	(2.35	- 0.12) × 0.700	× π × 5	= 24.52 m ²
4列目-1~5	(2.41	- 1.06) × 0.700	× π × 5	= 14.84 m ²

計 103.21 m²

ブロック-5

	上端	下端	杭径	杭本数	面積
1列目-1、3、5	(2.21	- -1.00) × 0.700	× π × 3	= 21.18 m ²
1列目-2、4	(0.50	- -1.00) × 0.700	× π × 2	= 6.60 m ²
2列目-1~5	(2.28	- -1.00) × 0.700	× π × 5	= 36.07 m ²
3列目-1~5	(2.35	- 0.20) × 0.700	× π × 5	= 23.64 m ²
4列目-1~5	(2.41	- 0.99) × 0.700	× π × 5	= 15.61 m ²

計 103.10 m²

ブロック-6

	上端	下端	杭径	杭本数	面積
1列目-1、3、5	(2.21	- -1.00) × 0.700	× π × 3	= 21.18 m ²
1列目-2、4	(0.50	- -1.00) × 0.700	× π × 2	= 6.60 m ²
2列目-1~5	(2.28	- -1.00) × 0.700	× π × 5	= 36.07 m ²
3列目-1~5	(2.35	- 0.21) × 0.700	× π × 5	= 23.53 m ²
4列目-1~5	(2.41	- 1.08) × 0.700	× π × 5	= 14.62 m ²

計 102.00 m²

被覆防食工数量計算書（ブロックごと）

ブロック7

	上端	下端	杭径	杭本数	面積
1列目-1、3、5	(2.21	- -1.00) × 0.700	× π × 3	= 21.18 m ²
1列目-2、4	(0.50	- -1.00) × 0.700	× π × 2	= 6.60 m ²
2列目-1~5	(2.28	- -1.00) × 0.700	× π × 5	= 36.07 m ²
3列目-1~5	(2.35	- 0.35) × 0.700	× π × 5	= 21.99 m ²
4列目-1~5	(2.41	- 1.03) × 0.700	× π × 5	= 15.17 m ²

計 101.01 m²

ブロック8

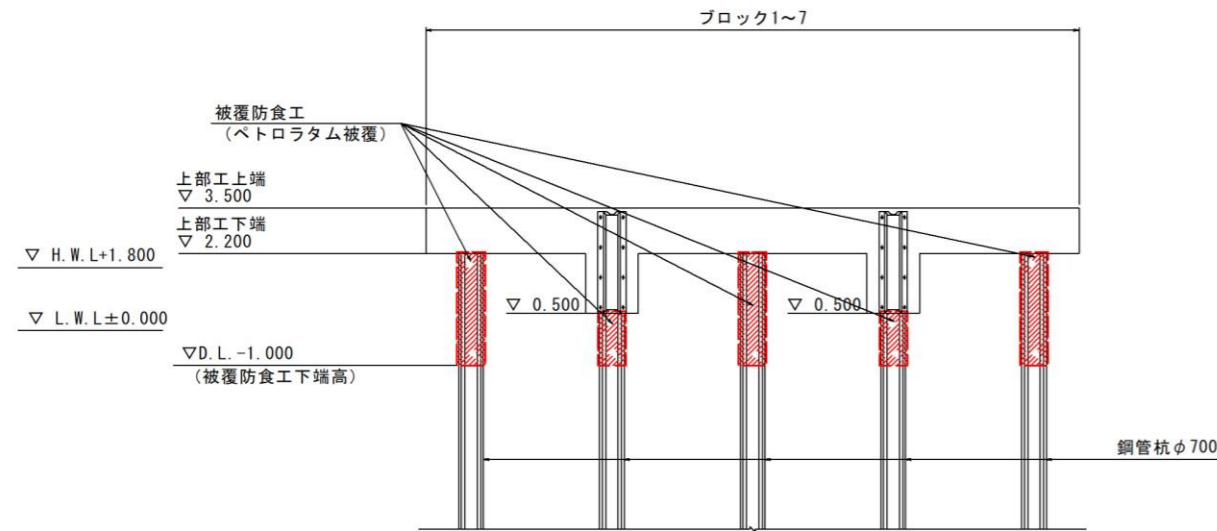
・被覆防食工数量算出根拠資料 ブロック8より

	上端	下端	杭径	杭本数	面積
1列目-1	(2.19	- -1.00) × 0.700	× π × 1	= 7.02 m ²
1列目-2	(0.50	- -1.00) × 0.700	× π × 1	= 3.30 m ²
1列目-3	(1.79	- -1.00) × 0.700	× π × 1	= 6.14 m ²
2列目-1	(2.25	- -1.00) × 0.700	× π × 1	= 7.15 m ²
2列目-2	(2.05	- -1.00) × 0.700	× π × 1	= 6.71 m ²
2列目-3	(1.85	- -1.00) × 0.700	× π × 1	= 6.27 m ²
3列目-1	(2.32	- 0.56) × 0.700	× π × 1	= 3.87 m ²
3列目-2	(2.12	- 0.56) × 0.700	× π × 1	= 3.43 m ²
3列目-3	(1.92	- 0.56) × 0.700	× π × 1	= 2.99 m ²
4列目-1	(2.39	- 1.25) × 0.700	× π × 1	= 2.51 m ²
4列目-2	(2.19	- 1.25) × 0.700	× π × 1	= 2.07 m ²
4列目-3	(1.99	- 1.25) × 0.700	× π × 1	= 1.63 m ²

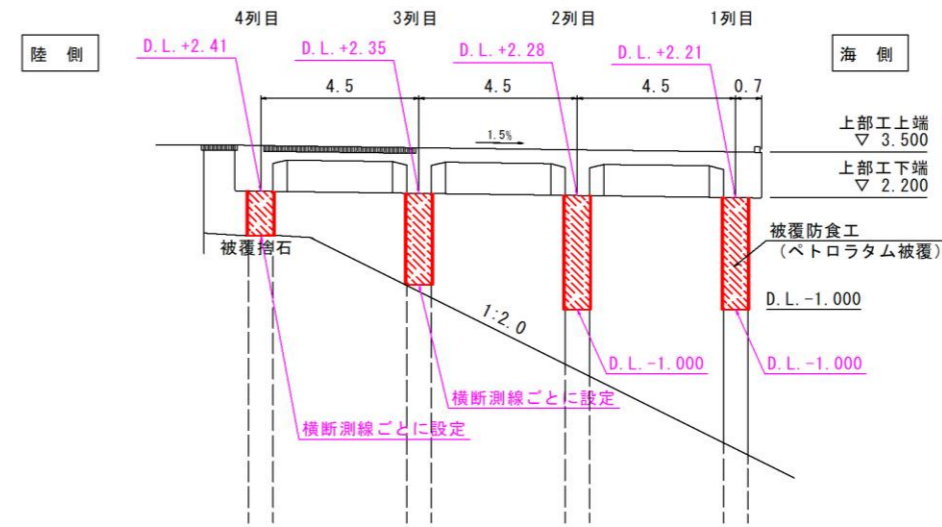
計 53.09 m²

被覆防食工 数量算出根拠資料 ブロック1~7

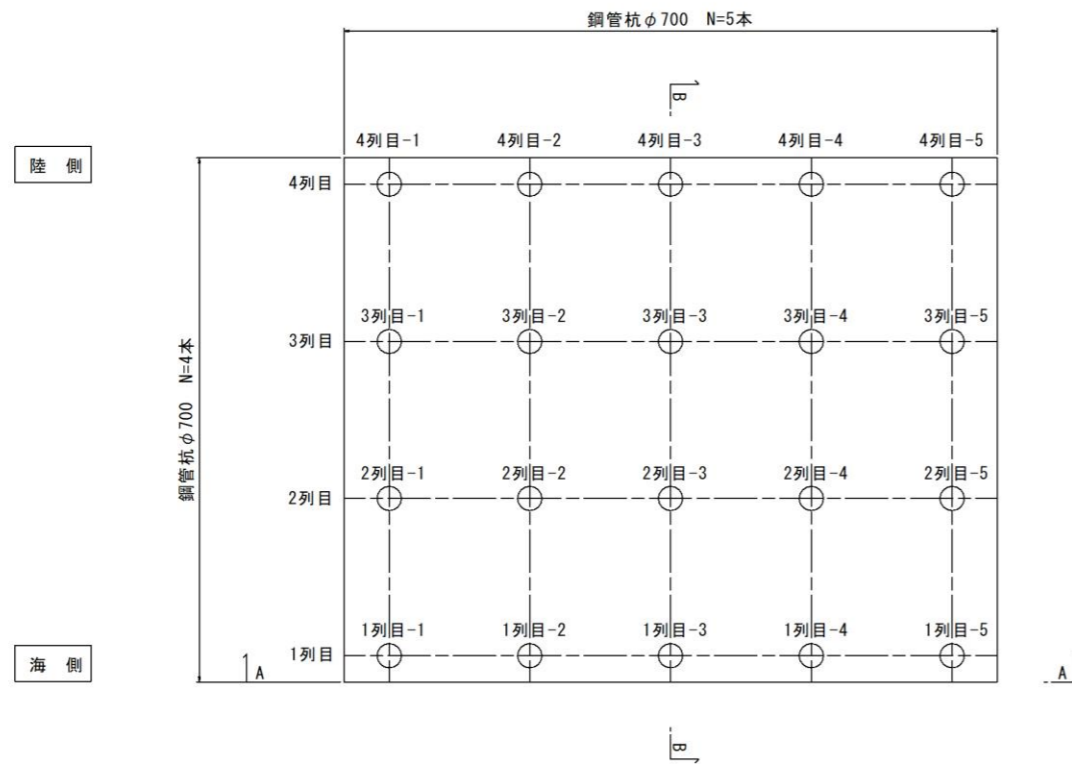
A-A断面図



B-B断面図



平面図



●杭ごとの被覆防食工天端高

- ・1列目 : $2.20 + 0.7 \times 1.5/100 = D.L. + 2.21$
- ・2列目 : $2.20 + (0.7 + 4.5) \times 1.5/100 = D.L. + 2.28$
- ・3列目 : $2.20 + (0.7 + 4.5 \times 2) \times 1.5/100 = D.L. + 2.35$
- ・4列目 : $2.20 + (0.7 + 4.5 \times 3) \times 1.5/100 = D.L. + 2.41$

※防食材の位置の上部工下縁は、D.L.+0.500である。
※エプロンの勾配1.5%は港湾台帳参照

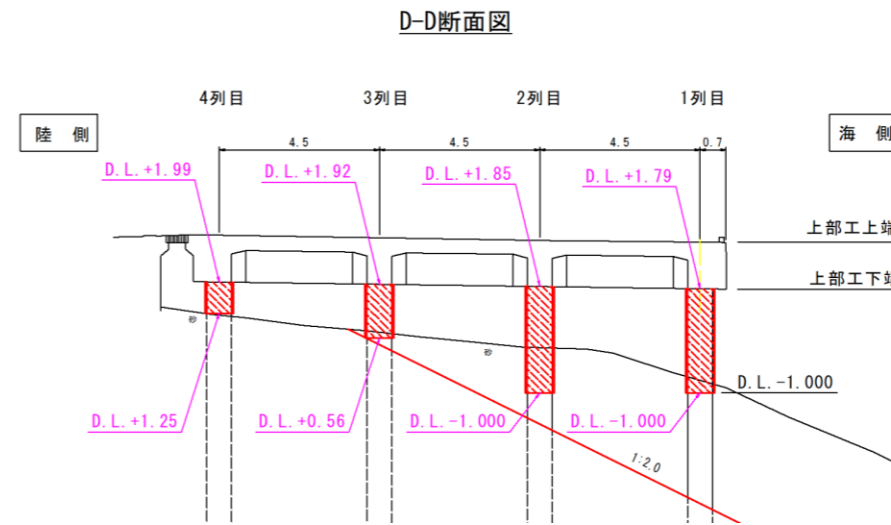
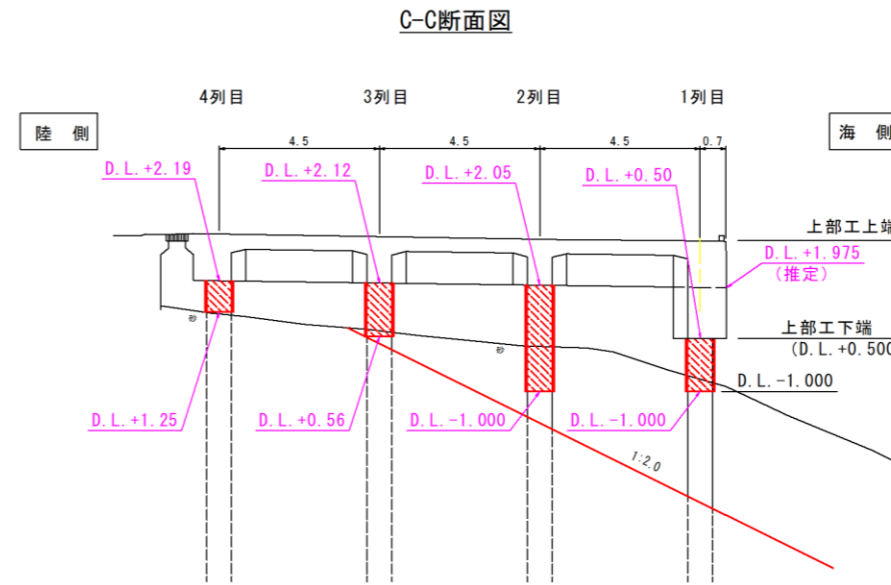
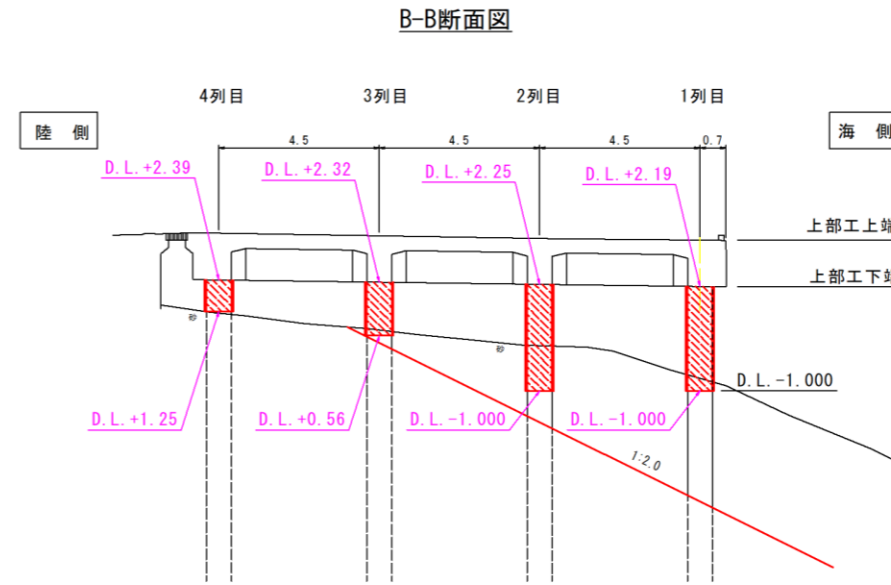
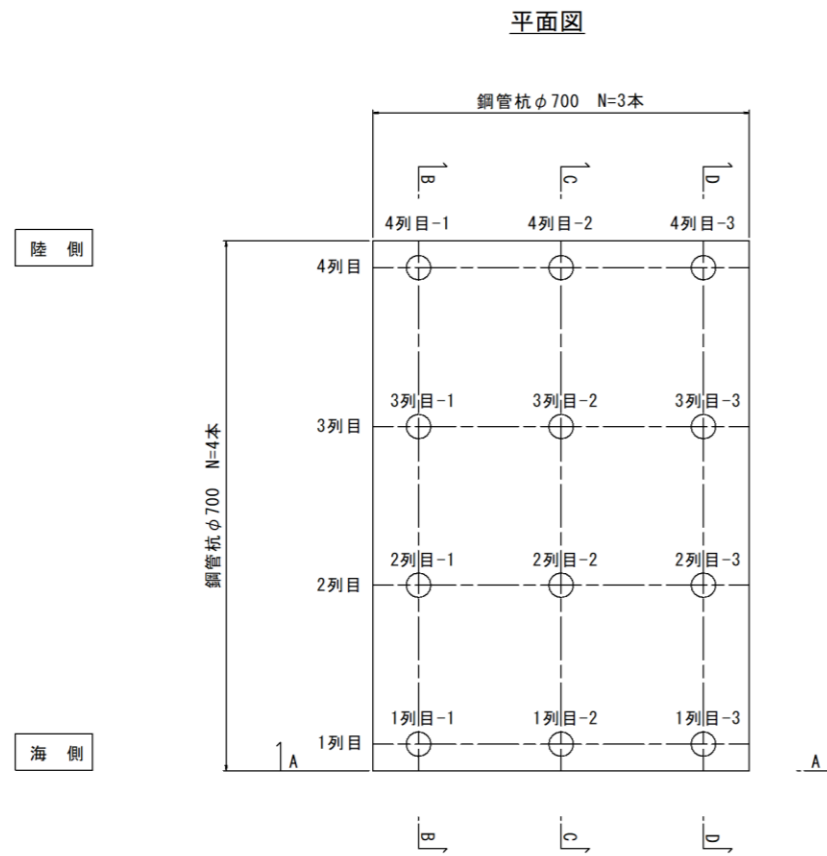
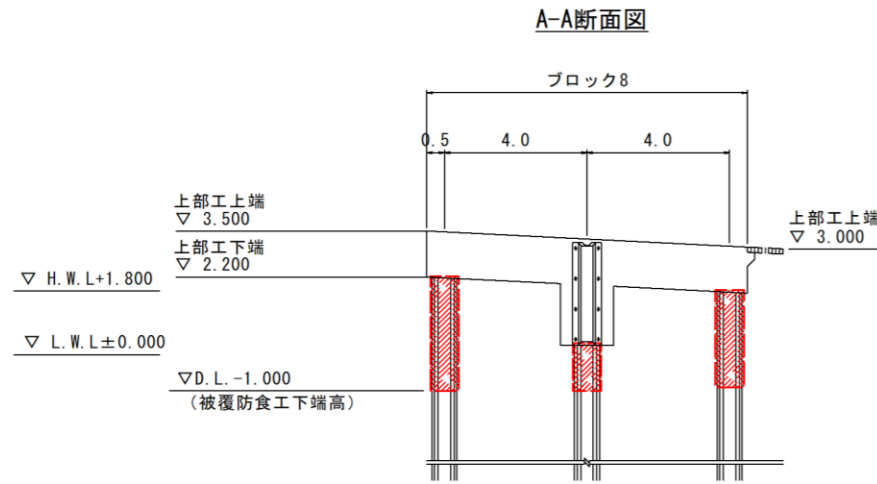
●杭ごとの被覆防食工下端高

- ・1列目 : D.L. -1.000
- ・2列目 : D.L. -1.000
- ・3列目
 - ブロック1 : D.L. -0.49
 - ブロック2 : D.L. -0.31
 - ブロック3 : D.L. +0.07
 - ブロック4 : D.L. +0.12
 - ブロック5 : D.L. +0.20
 - ブロック6 : D.L. +0.21
 - ブロック7 : D.L. +0.35
- ・4列目
 - ブロック1 : D.L. +1.12
 - ブロック2 : D.L. +1.13
 - ブロック3 : D.L. +1.13
 - ブロック4 : D.L. +1.06
 - ブロック5 : D.L. +0.99
 - ブロック6 : D.L. +1.08
 - ブロック7 : D.L. +1.03

※3列目及び4列目の被覆防食工下端高は横断面参照

※列番号は海側から陸側へ1~4列とする。
※枝番号は下流側(向かって左側)から1~5とする。

被覆防食工 数量算出根拠資料
ブロック8



被覆防食工 端部処理

	杭径				上下端部		杭本数		延長	
ブロック-1	0.700	×	π	×	2	×	20	=	87.96	m
ブロック-2	0.700	×	π	×	2	×	20	=	87.96	m
ブロック-3	0.700	×	π	×	2	×	20	=	87.96	m
ブロック-4	0.700	×	π	×	2	×	20	=	87.96	m
ブロック-5	0.700	×	π	×	2	×	20	=	87.96	m
ブロック-6	0.700	×	π	×	2	×	20	=	87.96	m
ブロック-7	0.700	×	π	×	2	×	20	=	87.96	m
ブロック-8	0.700	×	π	×	2	×	12	=	52.78	m
計									668.50	m

仮設工								
細別	規格	記号	計 算 式			単位	小 計	合 計
足場	設置・撤去							
標準部	ブロック1~7		18.57×12.0×7			m ²	1559.9	
			※7：ブロック1~ブロック7					
取合部	ブロック8		9.0×12.0			m ²	108.0	

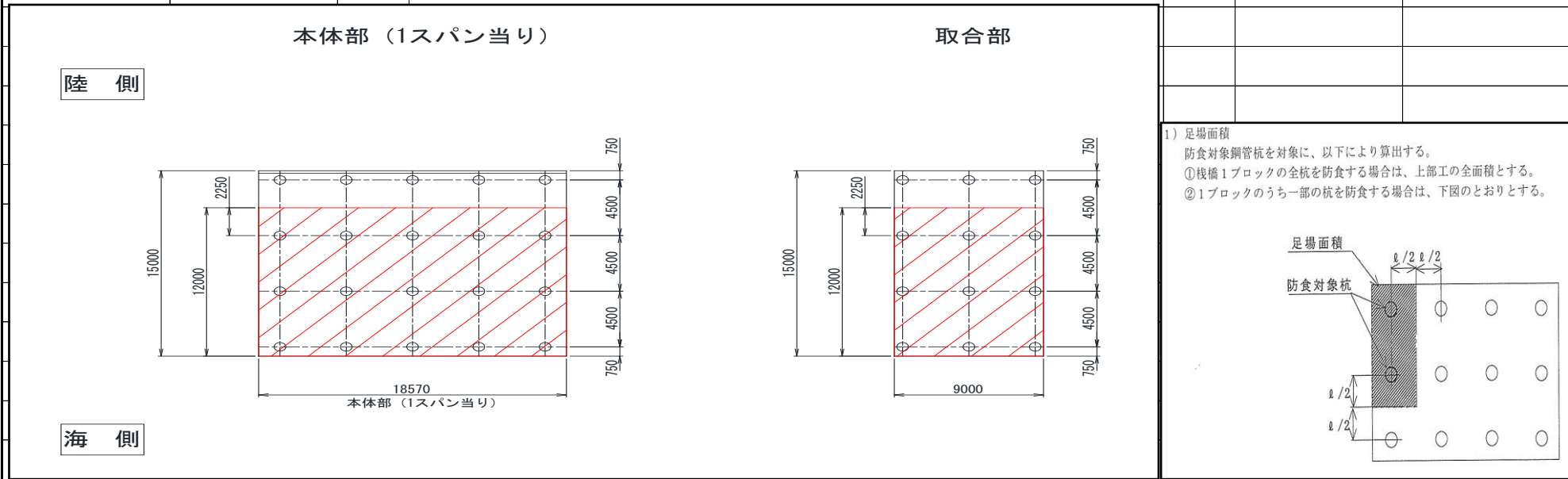


図 足場面積算出量根拠図

出典：「港湾土木請負工事積算基準 (令和3年度改版)」P.3-14-(1)

図 足場面積の算出

位置図

工事名： R4徳土 粟津港（松茂地区） 松・豊久 被覆防食工事

工事箇所： 板野郡松茂町豊久



出典：国土地理院発行2.5万分1地形図 電子地形図25000(国土地理院)を加工して作成